



**APIL**  
Metalmeccânico  
Automotivo  
da Serra Gaúcha

## Conceito utilizado:



- Constitui um tipo particular de Cluster, formado por pequenas e médias empresas, agrupadas em torno de uma profissão ou de um negócio, onde se enfatiza o papel desempenhado pelos relacionamentos, formais e informais, entre empresas e demais instituições envolvidas.
- As organizações compartilham uma cultura comum e interagem, como um grupo, com o ambiente sócio-cultural local.

## Como Trabalhamos no APL MMA:



- Formar Ambiente Favorável;
- Estimular a participação da Governança;
- Estimular as Redes de Cooperação;
- Capacitar as empresas em Gestão ;
- Buscar a Inovação Tecnológica;
- Realizar programas em Grupos;
- Organizar Ações de Mercado: regionais, nacionais e internacionais;
- Fomentar Ações de Crédito;

# Abrangência do APL MMA:



## Área de atuação do SIMECS:

- Total de Municípios: 17
- Empresas representadas: 2.700
- Total de Postos de Trabalho: 51.000
- Faturamento anual Caxias - 2008:
  - R\$ 13,50 bilhões
- Faturamento anual na região - 2008:
  - R\$ 16,38 bilhões

## NOSSOS PARCEIROS



- SIMECS – Sind. das Ind. Met. Mec. e Mat. Elét. de Caxias do Sul;
- PM – Secretaria Municipal do Desenvolvimento Econômico, Trabalho e Emprego;
- UCS – Universidade de Caxias do Sul;
- SEBRAE – RS;
- SENAI –
- SEDAI – Secretaria Estadual do Desenvolvimento e Negócios Internacionais;
- AGC – Agência Garantidora de Crédito – (C)



Os PARCEIROS, ao longo de suas histórias, tem se posicionado como Agentes de Desenvolvimento.

A busca constante pelo aperfeiçoamento é transformada em ações decisivas para atender os principais pontos de interesse das empresas.



## Primeiros passos 2003/04:



- Analisar CENÁRIOS, CONTEXTO e AMBIENTE do SETOR METAL MECÂNICO AUTOMOTIVO;
- Construir VISÃO DE FUTURO para o APL;
- Elaborar Diagnóstico do Setor MMA;
- Estabelecer AÇÕES ESTRATÉGICAS para consolidar a Visão de Futuro.
- Fortalecer a INTEGRAÇÃO das LIDERANÇAS;
- Identificar como DINAMIZAR o APL MMA.
- Termo de Cooperação entre Parceiros (2008 – 2010) e Plano de Trabalho assinado e publicado no Diário Oficial do Estado.



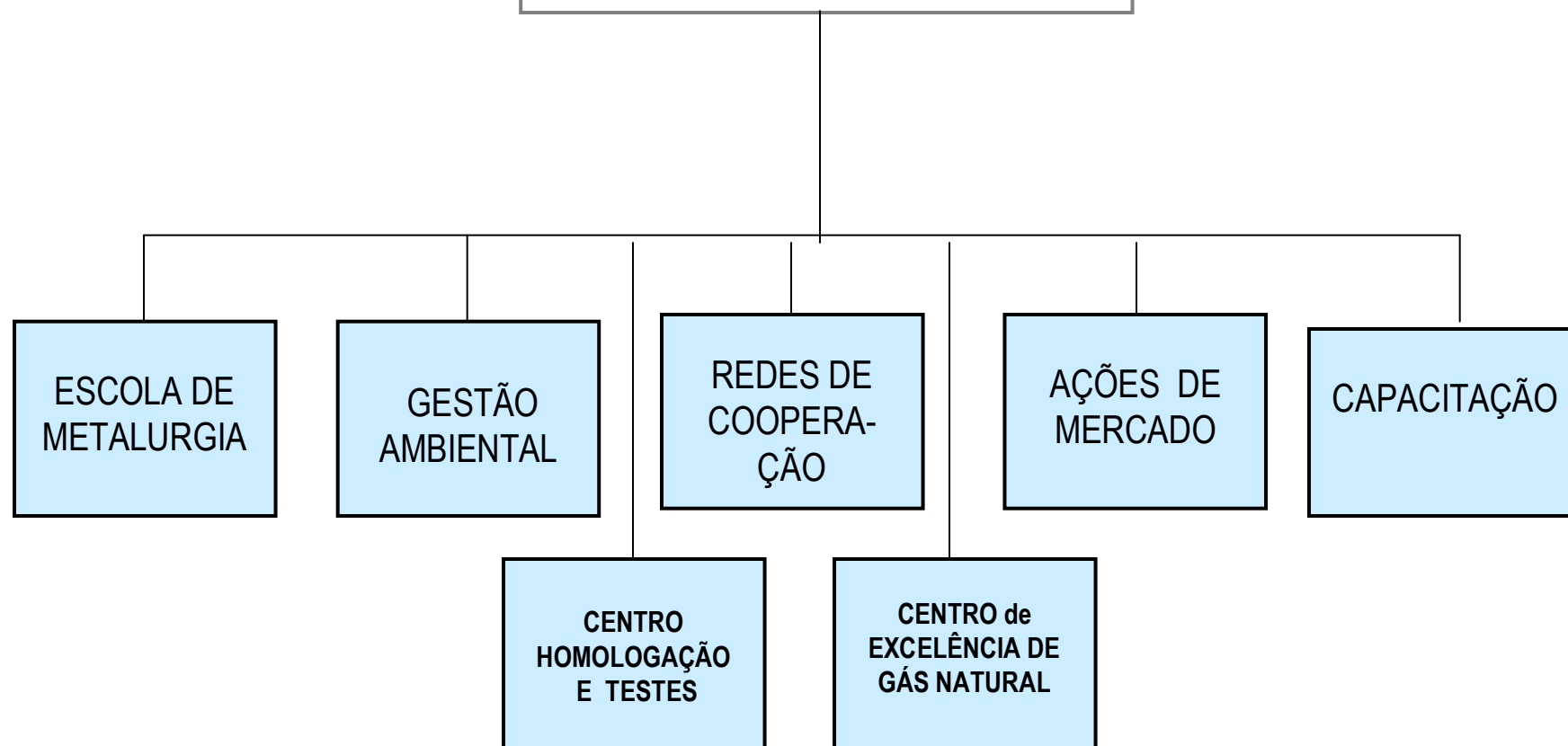
## Visão de Futuro

Ser referência mundial de produtos competitivos que, permanentemente, agreguem inovação tecnológica, com integração das entidades Públicas e Privadas, melhoria dos processos de gestão, gerando qualidade de vida com preservação do meio ambiente.



## CONSELHO GESTOR:

SIMECS, UCS, SENAI,  
SEDAI, PM SDE, SEBRAE.



O Conselho Gestor se reúne mensalmente na última quinta feira do mês.



# Escola de Metalurgia

Coordenação: SIMECS.

Objetivos:

Articulação política e institucional para operacionalizar uma **Escola Técnica** na especialidade **METALURGIA**, atendendo demanda das empresas do segmento, realizando seu aparelhamento e definição da grade curricular.



## Escola de Metalurgia

Coordenação: SIMECS.

Situação atual:

- Duas Escolas em construção:
  - Federal – Tecnólogo e
  - Senai – Técnico
  
- Terminalidades e grade curricular definidas;
  
- Início das atividades: 2011.

# Gestão Ambiental



Coordenação: SIMECS.

Objetivos:

Visa avaliar alternativas para indicar a melhor e mais conveniente **destinação dos resíduos** sólidos gerados pelas empresas do segmento, buscando desenvolver estratégias preventivas, educativas e de fomento à **cultura de preservação ambiental**; levantar as demandas por novos materiais que sejam ambientalmente compatíveis, disponibilizando informações neste âmbito a ser encaminhada aos órgãos de fomento para obtenção de recursos que viabilizarão projetos de inovação em tecnologias limpas.

# Gestão Ambiental



## Coordenação: SIMECS:

participam profissionais de 12 empresas e professores da UCS.

## Ações em 2009:

- Palestra sobre a resolução Consema 129/2006;
- Avaliação dos Indicadores de Desempenho Ambiental N10, EM1, EM2;
- Distribuição de 12.000 sacolas ecológicas;
- Interiorizações sobre Legislação;
- Curso Gestão de Resíduos Perigosos;
- Levantamento nas empresas sobre Resíduos de Embalagens;
- Elaboração de Vídeo para divulgação de assuntos Ambientais nas Escolas Públicas Municipais e Estaduais – lançamento dia 23/10 com presença de 156 escolas;
- Diagnóstico Ambiental nas empresas – em estruturação;

# Capacitação de Empresas:



Coordenação: SEBRAE.

Objetivos:

- Orientar a capacitação empresarial e desenvolver as empresas fornecedoras de produtos e serviços à empresa Âncora, a partir de levantamento de necessidades evidenciadas pelas empresas a serem capacitadas e qualificadas, oportunizando a micro e pequenas empresas o acesso a novas tecnologias de gestão e produção;
- Fomentar a capacitação em gestão empresarial, formação de mão de obra, gerenciamento de processos produtivos, metodologias e tecnologias inovadoras, visando o desenvolvimento para a competitividade de micro e pequenas empresas do setor metal mecânico - automotivo.

# Capacitação de Empresas:



## Ações 2009.

- Capacitação com empresa Âncora = 95 empresas;
- Capacitação em ações de Demanda = 112 empresas;
- Adensamento da Cadeia Produtiva do Petróleo Gás e Energia = 20 empresas;
- Palestras Técnicas e de Gestão – Simecs = 26 até Set/2009. presença média de 65 participantes;
- Projeto Simecs Energia: 12 empresas;
- INTERNACIONALIZAÇÃO: 12 empresas – início (cancelado);

# Redes de Cooperação:



## Coordenação: UCS

## Objetivos:

Formação de consórcios de empresas para a realização de negócios (compra e/ou venda), de produtos e serviços produzidos pelas empresas que compõem a cadeia produtiva do segmento, aumentando a competitividade e participação no mercado nacional e internacional.

# Redes de Cooperação:



## Coordenação: UCS

## Ações em 2009:

- Rede ASIUSI – empresas de Usinagem;
- Rede SERRARE – empresas Serralherias;

Todas formalmente estabelecidas com programa de ações de mercado, capacitação em gestão e técnica;

- NOVA Rede em formação – Convênio assinado 24/Ago;

# Ações de Mercado:



Coordenação: SIMECS.

Objetivos:

Tem como objetivo a participação em Feiras, Missões, Rodadas de Negócios e eventos de prospecção de Mercado, de cunho nacional e internacional, visando proporcionar um maior acompanhamento da evolução dos produtos e processos produzidos pelo segmento, propiciando ainda a condição de realização de negócios, troca de experiências e formação de parcerias com entidades públicas e privadas, buscando um maior grau de inovação e utilização de novas tecnologias.

# Ações de Mercado:



## Ações de 2009

- Rodada de Negócios Regional – Abril;
- Missão China - Abril
- Missão Automec – S.P. - Maio;
- Feira Construfair – Caxias do Sul - Junho;
- Feira Intermach – Joinville – Setembro;
- Missão EMO – Milão - Itália - Outubro;
- Mercopar – Outubro – Feira; Rodadas de Negócios, Projeto Comprador;



# Centro de Homologação e Testes:

Coordenação: UCS.

Objetivos:

Visa a construção de um ambiente que permita a realização de testes, certificação e homologação de peças, partes e produtos desenvolvidos pelas empresas do segmento.

# Centro de Homologação e Testes:



Coordenação: UCS.

Ações em 2009:

- Caderno Técnico contendo lista de Testes e Homologações realizados em Centro Tecnológicos da Região – em elaboração;
- Divulgação de sites voltados aos aspectos relativos a Inovação;
- Divulgação de Editais para projetos de Desenvolvimento e Inovação;
- Apoio na elaboração de projetos;
- OCP – Organismo Certificador de Produtos - Senai Mecatrônica – instalação em Agosto de 2009;



## Centro de Excelência de Gás Natural:

Coordenação: SIMECS.

Objetivos:

Consiste na articulação política-institucional para a implementação de um Centro de Excelência na região que responda, tanto em inovação de produtos e de processos, suas normas, especificações e regulamentos ao Programa de Uso do Gás Natural.



## Centro de Excelência de Gás Natural:

Coordenação: SIMECS.

Ações de 2009:

O Projeto tem como Parceiros a Petrobras através da Diretoria de Gás e Energia, Sulgás, Sebrae e Fiergs.

Foi encaminhado ao Fórum Regional do PROMINP para análise da proposta de EVTE.

# Ações de Crédito



## Coordenação: Garantiserra

### Ações de 2009

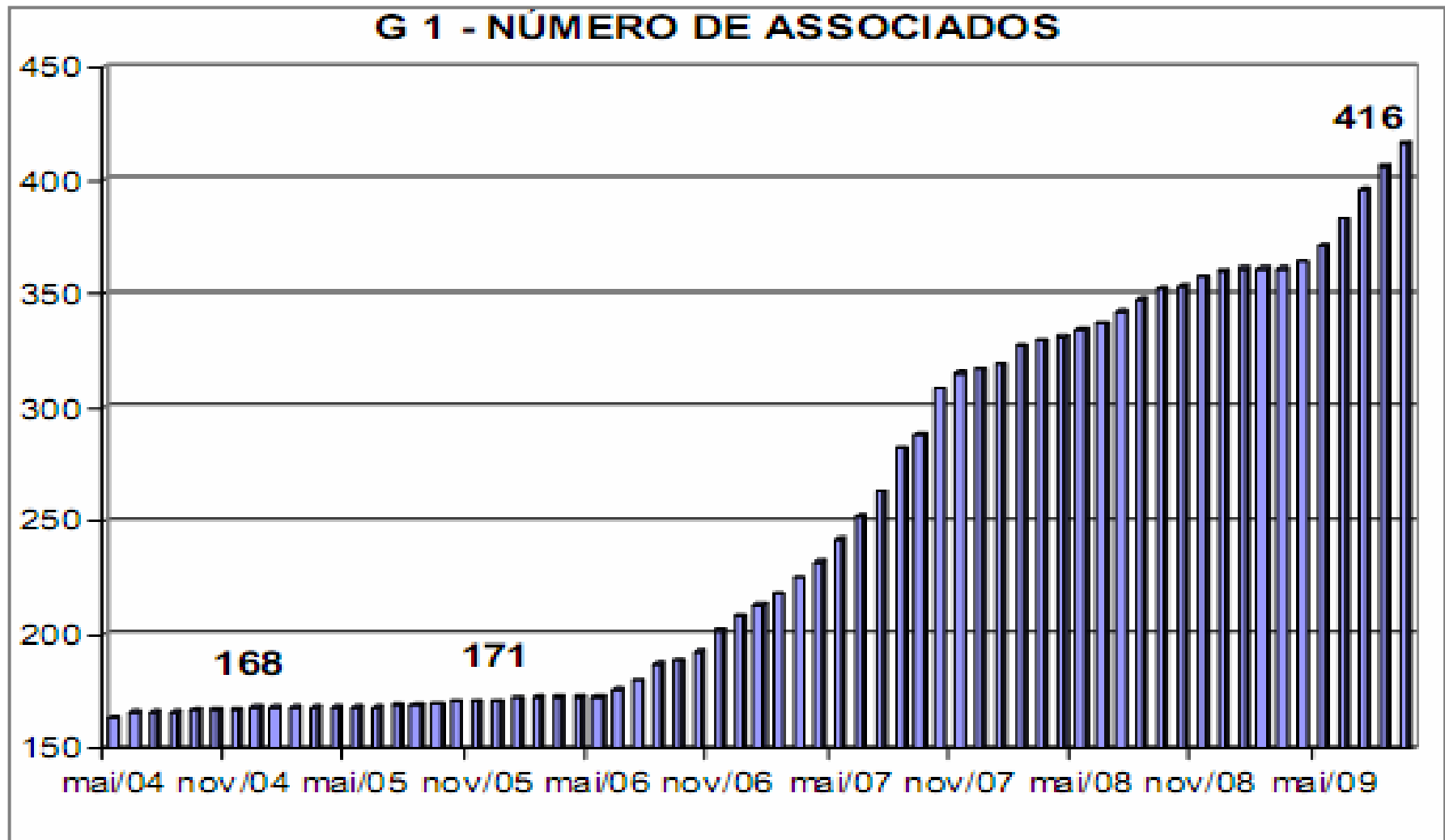
- = Efetivar o acesso ao crédito para as micro e pequenas empresas nos financiamentos do sistema bancário e/ou cooperativo.
- = Possibilitar às micro e pequenas empresas menores custos nos financiamentos, em função da diluição do risco através da concessão da carta de garantia.
- = Incorporar competência gerencial nas empresas para redução de risco e maior impacto dos recursos financeiros empregados.

# Ações de Crédito

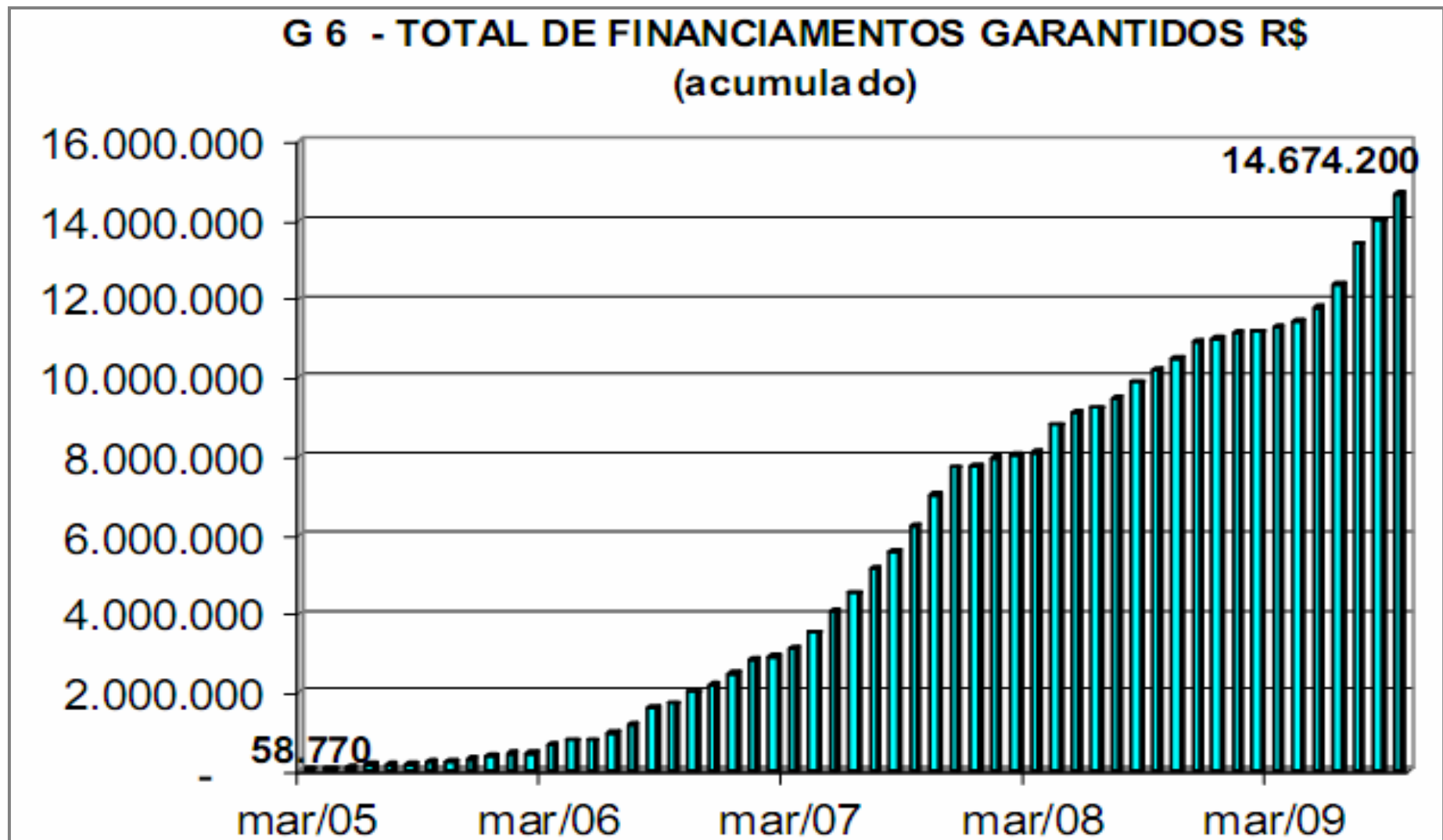


- APORTES PREVISTOS - 2009:
- GOVERNO DO ESTADO DO RIO GRANDE DO SUL - R\$ 1.300.000,00
- SEBRAE NACIONAL - R\$ 3.252.000,00
- SEBRAE RS - R\$ 600.000,00
- BID - BANCO INTERAMERICANO DE DESENVOLVIMENTO
- U\$ 2.470,000.00
- REGIÃO DO VÊNETO – ITÁLIA - R\$ 195.000,00
- ENTIDADES EMPRESARIAIS – EMPRESAS - R\$ 930.000,00
- PREFEITURAS - R\$ 687.000,00
  
- TOTAL PARCIAL - R\$ 12.052.000,00

# Ações de Crédito



# Ações de Crédito





## CONTATO:

[apl@simecs.com.br](mailto:apl@simecs.com.br)

SIMECS

54 3228 1855

Reneu Hartemink

[hartemink@terra.com.br](mailto:hartemink@terra.com.br)

54 9978 5586